

2014 年度

本科教学

质量报告

扬州大学

2015 年 11 月

目 录

第一部分 本科教育基本情况	1
一、培养目标与服务面向	
二、学科与专业设置情况	
三、在校学生情况	
四、生源质量情况	
第二部分 师资与教学条件	5
一、师资数量及其结构	
二、教学经费投入情况	
三、校舍与教学班规模	
四、文献资源建设使用	
五、体育场馆设施建设	
六、实验教学条件建设	
七、数字化校园的建设	
第三部分 本科教学建设与改革	11
一、专业建设	
二、培养方案	
三、课程建设	
四、教材建设	
五、教学改革	
六、培养模式	

七、实践教学

八、创新创业

九、国际交流

第四部分 教学质量保障体系建设 27

一、强化人才培养中心地位，相关制度措施落在实处

二、领导班子重视本科教学，出台加强教学制度文件

三、重视质量保障体系建设，加强本科教学运行监测

四、加强本科教学工程建设，保障本科教学运行有力

五、本科教学基本状态分析

第五部分 学生学习效果 31

一、学生学习满意度情况

二、应届本科生毕业、学位授予、考研情况

三、应届本科生就业情况

四、社会用人单位的评价

第六部分 学校本科教学工作特色和经验 38

一、加强“两课”课程建设——注重行胜于言

二、加强人才培养模式创新——注重多元协同

三、网络资源共享系统构建——注重科学规划

第七部分 本科教学需要解决的问题 41

一、本科师资的教育教学能力仍需要进一步提升

二、本科人才培养改革创新力度需要进一步加强

三、本科教育的国际化建设水平有待进一步提高

第一部分 本科教育基本情况

一、培养目标与服务面向

人才培养目标：坚持立德树人，培养社会需求的、全面发展的、具有科学思维能力和创新能力的应用型、研究型专门人才。

服务面向：“立足江苏、融入区域、服务全国”，为江苏特别是苏中、苏北地区的经济建设和社会发展服务。

二、学科与专业设置情况

扬州大学是江苏省属重点综合性大学，学科门类齐全。学科涉及哲学、经济学、法学、教育学、文学、历史学、理学、工学、农学、医学、管理学、艺术学等 12 大学科门类。截至 2014 年底，学校拥有博士后流动站 14 个，一级学科博士学位授权点 11 个，一级学科硕士学位授权点 44 个，博、硕士专业学位 14 种；拥有国家级重点学科 2 个，国家重点（培育）学科 1 个，省优势学科 5 个，省重点序列学科 1 个，省一级学科重点学科 6 个，学校整体学科水平和化学、植物与动物科学、工程学、农业科学等 4 个学科的 ESI 排名进入全球大学和科研机构前 1%。

学校围绕社会经济发展需求和国家战略需要，发挥学校学科门类多的综合优势，结合毕业生、校友反馈信息，调整专业设置，优化专业结构。新增国际商务、秘书学、服装与服饰设计、新能源科学与工程 4 个专业，撤消中医学、服装设计与工程 2 个专业。截止 2014 年底，学校分设 26 个学院，设置本科专业 112 个，涵盖 12 大学科门类。各学科门类现有本科专业情况见表 1。

表 1 扬州大学 2014 年本科专业设置一览表

学科门类	专业数	专 业
哲学	1	哲学
经济学	4	经济学、财政学、金融学、国际经济与贸易

扬州大学 2014 年度本科教学质量报告

法学	3	法学、社会工作、思想政治教育
教育学	7	教育学、教育技术学、学前教育、小学教育、体育教育、社会体育指导与管理、武术与民族传统体育
文学	11	汉语言文学、汉语国际教育、秘书学、英语、法语、阿拉伯语、日语、朝鲜语、商务英语、广播电视学、翻译
历史学	1	历史学
理学	10	数学与应用数学、信息与计算科学、物理学、化学、应用化学、海洋资源与环境、生物科学、生物技术、生态学、统计学
工学	40	机械设计制造及其自动化、材料成型及控制工程、工业设计、车辆工程、测控技术与仪器、高分子材料与工程、能源与动力工程、电气工程及其自动化、电子信息工程、通信工程、微电子科学与工程、光电信息科学与工程、电子信息科学与技术、自动化、计算机科学与技术、软件工程、网络工程、物联网工程、土木工程、建筑环境与能源应用工程、给排水科学与工程、建筑电气与智能化、水利水电工程、水文与水资源工程、港口航道与海岸工程、化学工程与工艺、制药工程、交通工程、农业机械化及其自动化、农业水利工程、环境工程、环境科学、资源环境科学、食品科学与工程、食品质量与安全、乳品工程、烹饪与营养教育、建筑学、生物工程、新能源科学与工程
农学	9	农学、园艺、园林、植物保护、动物科学、动物医学、水产养殖学、草业科学、种子科学与工程
医学	5	临床医学、食品卫生与营养学、中西医临床医学、药学、护理学
管理学	15	信息管理与信息系统、工程管理、工商管理、市场营销、会计学、财务管理、国际商务、人力资源管理、农林经济管理、农村区域发展、公共事业管理、行政管理、档案学、电子商务、旅游管理
艺术学	6	音乐表演、音乐学、美术学、摄影、环境设计、服装与服饰设计
合计	112	

三、在校学生情况

截止 2014 年 9 月 30 日，学校共有普通全日制本科生 24892 人，占全日制在校生总数（31267 人）的 79.6%。折合在校生数为 37636 人。

表 2 2014 年 9 月各类在校生统计表

学生类别	总数
普通本科生	24892
硕士研究生	5168
在职硕士研究生	3717
博士研究生	498
外国留学生	474
成人专科生	242
成人本科生	11927
进修生	235

四、生源质量情况

2014 年,扬州大学共安排招生专业 111 个,实际录取本科生 6233 人(不含港澳台侨学生)。在全国 26 个省(市、自治区)招生,圆满完成了招生任务。各省招收生源综合素质良好,具体分析如下:

从录取分数看:各省各批次各专业录取最低分普遍高于该省该批次最低控制线。其中,黑龙江文史类高于省控线 95 分,理工类高于省控线 122 分;浙江尽管是安排在本二批次录取,但文史类高于省控线 91 分,理工类高于省控线 132 分。河北、内蒙古、上海、安徽、福建等及其他 17 个省(直辖市、自治区)录取最低分数线也高于该省相关批次 30 分以上。江苏省本二批次文理科录取均分也高于省控线 20 分以上。

从生源性别看:女生占比略高于男生。男生数为 2912 人,占总录取人数 46.72%;女生数为 3321 人,占总录取人数 53.28%。

从政治面貌看:中共党员 1 人,中共预备党员 9 人,致公党党员 1 人,群众 144 人,共青团员 6078 人。

从生源民族看:汉族 6026 人,占录取总人数 96.67%;少数民族学生 207 人,占录取总人数 3.33%,分布在 22 个民族中。

从生源类别看：城市往届生 275 人，占比 4.41%；城市应届生 2731 人，占比 43.82%；农村往届生 477 人，占比 7.65%；农村应届生 2750 人，占比 44.12%。农村生源录取数略高于城市生源录取数。应届生数 5481 人，占比 87.94%；往届生数 752 人，占比 12.06%。

从考生毕业中学来看：普通高中毕业学生是主要来源，有 6094 人，约占录取总人数 97.77%；中职及其他学校生源数 139 人，约占录取总人数 2.23%。

总之，我校招生生源录取成绩呈现出：省内本一稳中有升，省内本二居高不下。外省普遍火爆，各类生源呈现一种正常分布状态。

第二部分 师资与教学条件

一、师资数量及其结构

2014 年，学校大力实施“人才强校”战略，引进与培养并举，加速高端人才集聚，推进青年教师“博士化工程”和“国际化工程”，着力优化师资队伍结构。

1. 加大“国际化工程”力度。实施国家、省、校公派出国三级培养计划，共计录取 61 人。其中：国家留学基金委资助访问学者项目 3 人、青年骨干教师出国研修项目两批共 5 人、互换奖学金项目 1 人、新加坡南洋理工大学攻读硕士 1 人；省教育厅高校优秀中青年教师境外研修计划两批共 10 人；江苏政府留学奖学金项目 19 人（14 人和 1 个课题组）；江苏省教育厅短期出国培训项目 3 人；学校公派项目 22 人。

2. 加大“高端人才集聚”力度。组织实施年度长江学者奖励计划、百千万工程、青年拔尖人才支持计划、江苏省高校“青蓝工程”和扬州大学“新世纪人才工程”培养对象选拔推荐工作，2014 年，1 人入选国家级有突出贡献中青年专家，1 人入选国家“百千万人才工程”，1 人入选“创新人才推进计划”，1 人获国家优秀青年科学基金，2 人享受政府特殊津贴。2014 年，新增省第四期“333 工程”科研项目资助 1 项；新增 4 人入选江苏省六大人才高峰项目资助；省“青蓝工程”共有 6 人入选中青年学术带头人培养对象、7 人入选优秀青年骨干教师培养对象、1 个团队入选科技创新团队培养对象。学校投入高层次人才科研启动基金 1724 万元。

3. 加大“高层次人才”引进力度。全年共引进高层次人才 77 名，其中具有海外背景 20 名、江苏特聘教授 3 名、扬州大学特聘教授 7 名、讲座教授 13 名，“双创博士” 4 人。

截止 2014 年底，全校 2095 名专任教师中具有高级职称教师 1232 人，占 58.81%。其中，正高职称 410 人，副高职称 822 人。学校积极鼓励教师攻读博士学位，不断优化教师队伍的学历结构，全校 2095

名专任教师中具有博士学位 1021 人，占队伍总数 48.74%。

表 3 2014 年专任教师年龄、学历、职称、学缘结构统计表

年龄结构	29 岁及以下	30-34 岁	35-39 岁	40-44 岁	45-49 岁	50-54 岁	55-59 岁	60-64 岁	65 岁及以上
	51	223	380	362	404	415	208	41	11
学历结构	博士			硕士			其它		
	1016			459			620		
职称结构	正高			副高			中级及以下		
	410			822			863		
学缘结构	有外校学缘经历				无外校学缘经历				
	1546 人				549 人				

4. **生师比**。2014 年度有专任教师 2095 人，外聘教师 440 人，教师折和总数为 2315 人，学生折合总数为 37636 人，生师比为 16.26 : 1。

5. **教授为本科生授课**。教授为本科生上课已成为学校一项基本制度，并将承担本科教学任务作为教授评聘的基本条件。2014 年全校共开设本科生课程 3932 门，具有教授职称的教师承担了 657 门课程的教学，教授讲授本科课程占总课程数的比例 16.70%，主讲本科课程（不含讲座）的教授占教授总数比例的 76.6%。同时，聘请 440 多名校外教师为本科生开设选修课或专题研讨课。

二、教学经费投入情况

学校始终把教学工作作为中心，在财力安排时优先保障教学需要，不断加大和持续提高本科教学经费投入。

1. **本科教学日常运行经费持续增长**。2014 年度本科教学日常运行经费实际支出达到 6860 万元，比上年度增加了 33.54%，生均教学日常运行经费支出达 2756 元，比上年度增加了 33.52%；全年本科教学日常运行经费占当年本科生拨款和本科生学费收入之和的 14.85%，占当年本科生学费收入的 51.12%。与国家规定标准相比，

我校生均支出和有关比例均远远高于规定要求，因而有力地保障了全校本科教学活动的开展和教学质量的提升。

2. 加大本科教学专项经费的投入。在本科教学专项建设方面，学校也连续多年增大投入力度。一方面根据教育理念和价值导向的新发展，增设了一系列专项建设项目，如教师（教学）发展专项等；另一方面提高了项目资助标准。2014 年专项支出达 5668 万元，较上年度增加了 35.92%，有效地促进了教学研究、卓越人才培养、专业建设、全英文授课等方面工作的开展，学校“更加地方化、更加国际化”的教育教学理念得到了进一步落实，为推进教学改革、提升教学质量、加强学校内涵建设提供了坚实保障。

3. 充分保障实习实验所需经费。在实践教学环节，学校围绕增强学生社会适应性的总体要求，保证了实践教学经费持续较快增长。2014 年生均实验经费和实习经费分别为 325.26 元和 257.42 元，较上年度增长了 45.86%和 4.22%，进一步保障了实践性教学的需要，切实增强了学生的实践动手能力、创新能力和社会适应性。

4. 不断加大本科教学奖励力度。学校继续稳固和增强教学奖励基金，2014 年注入基金 210 万元，较上年增长 162%，以激励在本科教学工作中做出特别贡献的教师，有效调动了广大教师投入教学工作的积极性和创造性，促进了教学效果和教学质量的不断提升。

三、校舍与教学班规模

1. 校舍面积。全校校园占地面积 3565 多亩，校舍建筑面积 120 万多平方米。2014 年，学校教学、行政用房 613850 平方米，生均教学行政用房面积达到 19.63 平方米，实验室面积 238391 平方米，生均实验室面积达到 7.62 平方米。建有公共普通教室 567 个（其中多媒体教室 431 个），座位数 47737 个，生均 1.53 个；教室面积 119696 平方米，生均 3.83 平方米。除普通教室外，还设有语音教室、设计教室、录播教室、活动教室等，教室功能齐全，设施先进，满足教学需求。

2. 教学班规模。2014 年度，全校共开设 7940 个教学班，课堂教学班平均人数为 55.4 人。其中，40 人以下（含 40 人）的教学班占 39.4%；41-60 人的教学班占 28.4%；61-90 人的教学班占 18.7%；91

人以上的教学班占 13.5%。

四、文献资源建设使用

1. 文献资源建设。2014 年，文献购置费 1308.2313 万元（其中图书馆 1259.6 万元，学院资料室 40.6313 万元），当年新增纸质图书 91413 册，新增电子图书 1612006 种。图书馆拥有纸质图书 3404272 册，电子图书 2257628 种（中文电子图书 2232342 种，外文电子图书 25286 种），各类纸质期刊 2977 种，电子期刊 51781 种，中外文数据库 74 种。生均纸质图书 90.45 册。

2. 文献资源使用。2014 年，本科生入馆达 150.05 万人次，电子资源访问量 5038.26 万次，馆藏纸质图书流通量 467451 册（其中借出 233485 册，还书 233966 册），图书利用率为 13.39%，其中本科生借阅 14316 人次，借阅量 132784 册，本科生最大图书流通量 393 册，生均流通量 4.6 册。

表 4 2012-2014 年各学院全日制本科生生均图书借阅量（单位：册）

学 院	2012 年	2013 年	2014 年
文学院	15.5	15.5	14
社会发展学院	9.9	8.9	8.5
马克思主义学院	3.9	6.2	9
法学院	8.4	6.5	5.2
教育科学学院	5.2	5.1	7.4
新闻传媒学院	5.1	3.8	2.8
外国语学院	6.9	5.9	5.7
数学科学学院	5	5	5.4
物理科技学院	5.3	4.2	4.5
化学化工学院	5.7	5.3	5.3
体育学院	1.6	1.4	1.5
机械工程学院	6.9	6.5	7
信息工程学院	6.5	6.1	4.9
建工学院	6.9	5.9	5
水能学院	5.3	5.6	5.2
环境学院	5.3	4.6	4.7
农学院	2.7	1.8	1.7

扬州大学 2014 年度本科教学质量报告

园植学院	3.8	3.1	2.9
动科学院	2.7	2.4	2
兽医学院	3	2.7	2.5
生技学院	4.9	4.5	3.7
医学院	3.7	2.3	2.2
商学院	4	3.2	3.3
旅烹学院	4.1	4.1	3.8
音乐学院	1.7	0.9	0.9
美术学院	9.8	6.7	5.6
全校生均	5.5	4.9	4.6

五、体育场馆设施建设

学校运动场馆总面积为 19 万余平方米，包括体育馆 5 座，田径场 8 片，游泳池 2 个，篮球场、排球场、网球场、羽毛球场 100 多片，综合健身区 6 片。既满足了学校体育类专业教学、科研、训练的基本需求，又形成了包括公共体育课程教学、群众体育、运动竞赛三位一体的完整教学体系，做到面向全体学生，贯穿育人全程，有效促进了学生身心健康。

六、实验教学条件建设

学校目前拥有教学实验中心（室）36 个，国家级、省级实验教学示范中心共 18 个；其中：生物科学与技术教学实验中心为国家级实验教学示范中心；化学实验室中心、物理教学实验中心、电工电子教学实验中心、机械工程教学实验中心、新闻与传媒教学实验中心、建筑工程基础综合实验教学中心、基础医学实验教学中心、能源与动力工程实验教学中心、营养与烹饪科学实验教学中心、动物医学实验教学中心、食品工程实践教育中心、环境科学与工程实验教学中心、水污染控制与治理实践教育中心、光电技术综合训练中心、现代酒店与旅游管理实践教育中心、临床医学学科综合训练中心、现代牧业实践教育中心 17 个中心为省级实验教学示范中心。2014 年，学校教学科研仪器设备总值 95902.99 万元，新增教学科研仪器设备 10082.78 万元，生均仪器设备值 2.55 万元。优良的实验

条件为实验教学和学生创新实践提供了有力保障。

七、数字化校园的建设

经过“九五”至“十二五”四个五年的建设，目前已建成连接全校七个校区的多信道光缆专线和连接全校 150 余幢楼宇的光缆线路，校园网共建设网络信息点数 4.5 万多个，直接为全校 4 万多名学生、近 4 千名教职工提供网络信息服务。学校校园网出口总带宽达到 4 Gbps，改善了我校校园网与互联网的连接速度。校园网在各校区之间以及主要楼宇之间通过高速连接，实现了万兆骨干、千兆到楼宇、百兆到桌面的大型校园网络，已达到 128 个 C 类地址，更好地服务于学校的教学、科研和行政管理工作。

目前，校园网上提供各种服务的公共服务器有 100 余台。校园网为全校提供 DNS、WWW、E-mail 等基础服务；建立了包括共享数据平台、统一身份认证、信息门户的数字校园信息化基础平台；在线运行的信息系统有财务管理系统、校园办公系统、教务管理系统、学生选课系统、学校网站、各部门网站、学术期刊全文检索系统、图书管理系统、扬州大学教学网站、网上模拟实验系统、学校新闻发布系统、外语教学网站、精品课程网站、实验中心网站、校园一卡通系统等网络应用系统。包含商务消费、身份认证功能的“校园一卡通”系统提供图书借阅、商务消费、自动（自助）转账、在线缴费、数据分析、门禁系统、水控、电控等服务。系统账户总人数约 6.5 万人，初步建成人工、网络、语音电话三位一体的用户服务网络。

为加大教学资源建设，学校重点投资建设了图书馆的电子期刊和电子图书资源，建设了教务处的教务管理系统和学生选课、排课系统，建设了 4405 门网上课程，形成了从学校到学院全方位的教学网站，拥有了丰富的网上教学资源。同时，学校建设了由图书电子阅览室、校计算机中心计算机公共教室、学院公共计算机教室和学生宿舍网络组成的学生网上学习环境，可提供约 3000 个机位和 7000 间宿舍的学生上网条件，全校所有多媒体教室均已实现联网，基本满足了网上教学和学生网上学习的需要。

第三部分 本科教学建设与改革

一、专业建设

学校历来重视本科专业建设工作，在全省率先开展品牌、特色专业建设的试点工作。以“国家、省、校三级品牌特色专业”和“省、校二级重点专业”建设为基础，全面推进学校专业建设工作，专业建设水平不断提高。为指导我校更合理地实施专业建设，提升专业办学水平和社会服务能力，学校制定了《扬州大学专业发展规划（2013-2015）》，建立了指导专业建设与发展的领导小组和工作小组，由学校一把手校长担任领导小组的组长。在每学期干部教师大会和学校党政领导会议中都将专业建设作为一个重要的议题进行研究，以督促全校各专业发展提升，更好地构建特色鲜明、优势明显、适应社会需求的学科专业体系。在工程学位互认和工程技术人员的国际流动的大背景下，学校积极吸收先进的理念和质量保障文化，引导工程教育专业建设，推动我校工程专业积极参与专业认证。

2014 年学校获批教育部首批卓越农林人才教育培养计划改革试点项目 2 项，共有 8 个专业参与了项目建设。动物医学、动物科学、水产养殖、食品质量与安全 4 个专业获得拔尖创新型农林人才培养模式改革试点，农学、园艺、植物保护、农村区域发展 4 个专业获复合应用型农林人才培养模式改革试点。获批江苏省软件服务外包类专业嵌入式人才培养项目 2 项、产学研合作专业综合改革项目 2 项，4 个专业被列为省高职与本科 3+2 分段培养建设试点项目。

推进了专业层面的研究性教学改革，设立了 18 个研究性教学改革专业和 3 个公共基础课课程群开展研究性教学专业改革。通过了省十二五重点专业建设情况中期检查和教育部教师教育精品资源共享课立项课程第二批课程的中期检查，完成了教育部卓越工程师教

育培养计划试点专业（我校 6 个专业）进展情况调查。

2014 年学校减少非教学支出，合理配置教学资源，加大对我校国家、省、校各级专业改革建设的支持力度。2014 年学校共安排了 622.7 万元教学专项经费，其中省拨专项经费 244.7 万元。

表 5 国家级教学成果奖（二等奖）

项目名称	批准年份
地方高校多元融通六位一体的社会适应性培养体系建设	2014
地方高校全面推进研究性教学模式的改革与实践	

表 6 国家级特色专业建设点（6 个）

专业名称	批准年份
动物医学	2007
农学	
化学	2008
数学与应用数学	
水利水电工程	2009
汉语言文学	2010

表 7 省级品牌、特色专业（29 个）

专业名称	备注
汉语言文学	省级品牌专业 (13 个)
数学与应用数学	
化学	
水利水电工程	
农学	
动物医学	
应用化学	

扬州大学 2014 年度本科教学质量报告

农业水利工程	
生物技术	
机械设计制造及其自动化	
动物科学	
生物科学	
园艺	
经济学	省级特色专业（16 个）中部分专业 先是省特色专业后为省品牌专业
法学	
体育教育	
烹饪与营养教育	
物理学	
机械设计制造及其自动化	
计算机科学与技术	
动物科学	
思想政治教育	
历史学	
植物保护	
工商管理	
英语	
高分子材料与工程	
热能与动力工程	
车辆工程	

表 8 教育部卓越工程师教育培养计划试点专业（6 个）

专业名称	批准年份
机械设计制造及其自动化	2011
生物工程专业	
车辆工程	2013
高分子材料与工程	
计算机科学与技术	
环境工程	

表 9 教育部卓越农林人才教育培养计划项目

项目类型	涉及专业
拔尖创新型	动物医学、动物科学、水产养殖学、食品质量与安全
复合应用型	农学、园艺、植物保护、农村区域发展

表 10 省卓越工程师（软件类）教育培养计划试点专业（4 个）

专业名称	批准年份
电子信息工程	2013
电子信息科学与技术	
计算机科学与技术	
软件工程	

表 11 省高等学校软件服务外包类专业嵌入式人才培养项目

专业名称	批准年份
软件工程（嵌入式培养）	2014
软件工程（嵌入式培养.NIIT）	

表 12 省级重点专业建设项目（15 个）

专业类名称	包含专业
化学类	化学、应用化学、化学工程与工艺、制药工程
植物生产类	农 学、园 艺、植物保护、农村区域发展
数学类	数学与应用数学、信息与计算科学
中国语言文学	汉语言文学、对外汉语
体育学类	体育教育、社会体育、教育学、教育技术学
外国语言文学类	英语、商务英语、日语、朝鲜语
水利类	水利水电工程、水文与水资源工程、农业水利工程
生物科学类	生物科学、生物技术、生物工程
动物生产类	动物科学、水产养殖学
机械类	机械设计制造及其自动化、材料成型及控制工程

扬州大学 2014 年度本科教学质量报告

	车辆工程、农业机械化及其自动化
历史学	历史学、档案学
经济学类	经济学、国际经济与贸易
法学类	法学、思想政治教育
物理学类	物理学、电子信息科学与技术
动物医学专业	

二、培养方案

学校切合社会发展需要，积极调整和修订人才培养方案。学校完成 2014 版人才培养方案的修订工作。新的培养方案要求人才培养与行业需求紧密结合，注重学生正确价值观形成和实践创新能力的培育。根据研究性教学的理念和特点精心设计人才培养方案，进一步压缩课程的数量和总学分，增加实践课时数和自主学习时间，注重专业课程的逻辑性，突出专业学习的方向性，着力培养具有较高综合素质并有专业素养、专业技能和专业思维的创新型人才。

表 13 2014 版人才培养方案各类型课程学分数及相关比例统计表

专业	专业代码	授予学位	总学分	通修课学分	学科基础课学分	专业课学分			教师教育类课程学分	公共选修课学分	实践教学环节学分	实践(含实验)教学学分	实践(含实验)教学学分/总学分(百分数、保留两位小数)
						专业必修课学分	专业中可供学生选择的选修学分	专业课中学生应获得的选修学分					
法学	030101K	法学	158.5	36.5	57	11	66	34.5		6	27	34.5	21.77%
社会工作	030302	法学	159.5	36.5	34	30	57	34		6	19	39.5	24.76%
思想政治教育	030503	法学	160	25	40	20	69	15	10	6	23	24	15.00%
材料成型及控制工程	080203	工学	165	36.5	46	13.5	33	14		6	47	49.5	30.00%
测控技术与仪器	080301	工学	165	36.5	40.5	17	58	31		6	34.5	43.5	26.36%
车辆工程	080207	工学	183	36.5	82.5	14	47	4.5		6	39.5	41.5	22.68%
电气工程及其自动化	080601	工学	165	36.5	41	18	62.5	27.5		6	36	45.5	27.58%
电子信息工程	080701	工学	165	36.5	44	19.5	97	40.5		6	38	42	25.45%
港口航道与海岸工程	081103	工学	165	36.5	64	9.5	35.5	12.5		6	39.5	47	28.48%
高分子材料与工程	080407	工学	165	36.5	64.5	14	64	33		6	25	47	28.48%
给排水科学与工程	081003	工学	165	36.5	53	24	40.5	27.5		6	42	49.5	30.00%
工程管理	120103	工学	165	36.5	33	18.5	52.5	27		6	44	46.1875	27.99%
工业设计	083201	工学	160	36.5	30	13	28	20		6	48.5	55	34.38%

扬州大学 2014 年度本科教学质量报告

专业	专业代码	授予学位	总学分	通修课学分	学科基础课学分	专业课学分			教师教育类课程学分	公共选修课学分	实践教学环节学分	实践(含实验)教学学分	实践(含实验)教学学分/总学分(百分数、保留两位小数)
						专业课中必修课程学分	专业课中可供学生选择的选修学分	专业课中应获得的选修学分					
化学工程与工艺	081301	工学	165	36.5	69	12	63.5	28.5		6	25	45.5	27.58%
环境工程	082502	工学	165	36.5	57	20	23.5	28.5		6	37	47	28.48%
机械设计制造及其自动化	080202	工学	183	36.5	82.5	7	32.5	11.5		6	39.5	41.5	22.68%
计算机科学与技术	080901	工学	165	33	39	27.5	141	44		6	40	44	26.67%
建筑电气与智能化	081004	工学	165	36.5	41	14	56	32.5		6	37	46	27.88%
建筑环境与能源应用工程	081002	工学	165	36.5	51	9	35	24		6	41	49	29.70%
建筑学	082801	工学	210.5	31	75.5	19	54.5	29		6	50	55.125	26.19%
交通工程	081802	工学	170	36.5	49.5	15	61.5	26.5		6	36.5	40.875	24.04%
能源与动力工程	080501	工学	165	36.5	49	16.5	57.5	24.5		6	34.5	45	27.27%
农业机械化及其自动化	082302	工学	165	36.5	53.5	19	31	1		6	47	49.5	30.00%
农业水利工程	082305	工学	165	36.5	61.5	11.5	37	12		6	40.5	48	29.09%
烹饪与营养教育(统招)	082708T	工学	165	36.5	56.5	27.5	46	4.5		6	34	69	41.82%
烹饪与营养教育(单招)	082708T	工学	165	36.5	48.5	27.5	47	12.5		6	34	67.5	40.91%
乳品工程	082704	工学	165	36.5	63.5	14.5	47.5	15		6	29.5	44.5	26.97%
软件工程	080902	工学	165	33	41	28.5	89.5	44		6	40	44.5	26.97%
软件工程(NIIT)	080902	工学	184	33	41	63	114.5	63		6	40	52.5	28.53%
生物工程	083001	工学	162	36.5	61.5	19.5	27.5	9.5		6	29	55	33.95%
食品科学与工程	082701	工学	165	36.5	63.5	10.5	50.5	19		6	29.5	43.5	26.36%
食品质量与安全	082702	工学	165	36.5	63.5	12.5	47.5	17		6	29.5	45.5	27.58%
水利水电工程	081101	工学	165	36.5	60	9	44	14		6	42.5	50.5	30.61%
水文与水资源工程	081102	工学	165	36.5	47	15.5	55	22		6	41	47	28.48%
通信工程	080703	工学	165	36.5	43	27.5	98	40.5		6	38	42	25.45%
土木工程	081001	工学	172	37.5	57.5	11.5	59	17		6	42.5	48.3125	28.09%
网络工程	080903	工学	165	33	39.5	38.5	125.5	43.5		6	40	44.5	26.97%
微电子科学与工程	080704	工学	166	36.5	42.5	20	56	31		6	30	41.5	25.00%
物联网工程	080905	工学	165	33	39	22.5	112.5	44		6	40	44	26.67%
应用化学	070302	工学	165	36.5	67	13.5	65	30.5		6	25	47	28.48%
制药工程	081302	工学	164	36.5	69	12	66.5	27.5		6	25	47	28.66%
自动化	080801	工学	165	36.6	35.5	31.5	82.5	37		6	39	43.5	26.36%
财务管理	120204	管理学	160	36.5	39	25	68.5	31.5		6	22	37	23.13%
档案学	120502	管理学	158.5	36.5	31	24	65	40		6	21	27.5	17.35%
电子商务	120801	管理学	160	36.5	46.5	22	76	30		6	19	36	22.50%
工商管理	120201K	管理学	160	36.5	46	15	42.5	27.5		6	29	34	21.25%
公共事业管理	120401	管理学	160	34.5	41.5	23	51.5	30		6	25	26.5	16.56%

扬州大学 2014 年度本科教学质量报告

专业	专业代码	授予学位	总学分	通修课学分	学科基础课学分	专业课学分			教师教育类课程学分	公共选修课学分	实践教学环节学分	实践(含实验)教学学分	实践(含实验)教学学分/总学分(百分数、保留两位小数)
						专业课中必修课程学分	专业课中可供学生选择的选修学分	专业课中学生应获得的选修学分					
国际商务	120205	管理学	167.5	36.5	68	27	22	7		6	23	25.5	15.22%
会计学	120203K	管理学	160	36.5	42	24.5	59	30		6	21	33	20.63%
旅游管理	120901K	管理学	160	36.5	43	17	47	28.5		6	29	31.5	19.69%
农村区域发展	120302	管理学	160	36.5	51	37.5	52	20.5		6	32	44.5	27.81%
农林经济管理	120301	管理学	160	36.5	35	26	61.5	33.5		6	23	32	20.00%
人力资源管理	120206	管理学	160	36.5	46	18	44.5	24.5		6	29	35	21.88%
市场营销	120202	管理学	160	36.5	43	20.5	87.5	35		6	19	39.5	24.69%
信息管理与信息系统	120102	管理学	165	33	42.5	24.5	116	43.5		6	40	43	26.06%
行政管理	120402	管理学	160	34.5	38.5	23	53.5	33		6	25	26.5	16.56%
教育学	040101	教育学	156	36.5	26.5	62	69	38		6	25	32	20.51%
社会体育指导与管理	040203	教育学	159	32.5	57.5	14	94	48		6	15	34.5	21.70%
体育教育	040201	教育学	160	32.5	56	16	118.5	43.5	7	6	15	34.5	21.56%
武术与民族传统体育	040204K	教育学	156	32.5	64.5	4	52	38		6	15	39	25.00%
小学教育	040107	教育学	156	36.5	28	60.5	74.5	34.5		6	25	32.5	20.83%
学前教育	040106	教育学	157	33	29.5	63.5	48.5	31.5		6	25	39	24.84%
财政学	020201K	经济学	160	36.5	47	15	75.5	32.5		6	23	32	20.00%
国际经济与贸易	020401	经济学	160	36.5	47	12	71.5	33.5		6	25	33	20.63%
金融学	020301K	经济学	160	36.5	47	20	83.5	27.5		6	23	33	20.63%
经济学	020101	经济学	160	36.5	46	16	79.5	30.5		6	25	32	20.00%
电子信息科学与技术	080714T	理学	165	36.5	47.5	17.5	59.5	29.5		6	28	41.5	25.15%
光电信息科学与工程	080705	理学	165	36.5	43.5	16	67.5	34		6	29	41.5	25.15%
海洋资源与环境	070703T	理学	160	36.5	35	29	41	17.5		6	36	49	30.63%
护理学	101101	理学	166	36.5	44	18	79	45		6	34.5	46	27.71%
化学	070301	理学	163.5	36.5	54.5	13	57	24	15.5	6	27	23.5	14.37%
环境科学	082503	理学	160	36.5	47.5	24.5	34.5	43		6	27	39	24.38%
数字媒体艺术	130508	艺术学	150	36.5	22.5	24	52	45		6	40	57	38.00%
教育技术学(师范)	040104	理学	150	36.5	18.5	22	48	45	12	6	32	45	30.00%
生态学	071004	理学	160	36.5	49	16	61	22		6	30.5	43	26.88%
生物技术	071002	理学	160	36.5	59.5	15	27	17		6	26	47	29.38%
生物科学	071001	理学	160	36.5	57.5	18	25	14		6	28	50	31.25%
生物科学(师范)	071001	理学	160	36.5	54.5	12	27	6.5	13.5	6	31	50	32.81%
食品卫生与营养学	100402	理学	160	36.5	60.5	9	43.5	25		6	23	35.5	22.19%
数学与应用数学	070101	理学	160	36.5	52.5	6	61	26.5	15.5	6	17	25	15.63%
统计学	071201	理学	160	36.5	51.5	17.5	86	28.5		6	20	25	15.63%

扬州大学 2014 年度本科教学质量报告

专业	专业代码	授予学位	总学分	通修课学分	学科基础课学分	专业课学分			教师教育类课程学分	公共选修课学分	实践教学环节学分	实践(含实验)教学学分	实践(含实验)教学学分/总学分(百分数、保留两位小数)
						专业课中必修课程学分	专业课中可供学生选择的选修学分	专业课中学生应获得的选修学分					
物理学	070201	理学	160	36.5	40.5	20.5	56/50.5	28.5/24.5	8.5	6	28/32	40	25.00%
信息与计算科学	070102	理学	160	33	55.5	20.5	95.5	25		6	20	23.5	14.69%
药学	100701	理学	160	35.5	48.5	20	61	46		6	24	44.5	27.81%
资源环境科学	082506T	理学	160	36.5	39	37.5	20	5		6	36	51	31.88%
历史学	060101	历史学	159.5	34.5	43	16	78	21	18	6	21	25	15.67%
草业科学	090701	农学	160	36.5	48	16	56	41.5		6	28	40	25.00%
动物科学	090301	农学	160	36.5	55.5	10.5	72.5	31		6	31	46	28.75%
动物医学	090401	农学	170	36.5	53	22.5	64.5	29		6	23	51	30.00%
农学	090101	农学	160	36.5	45.5	37	55.5	22		6	35	46	28.75%
农学	090105	农学	160	36.5	47.5	35	61.5	20		6	35	46	28.75%
水产养殖学	090601	农学	160	36.5	51.5	14.5	59.6	36		6	30	38	23.75%
园林	090502	农学	160	36.5	39	18	70.5	29		6	31.5	54	33.75%
园艺	090102	农学	160	36.5	34.5	20.5	83.5	30		6	32.5	45	28.13%
植物保护	090103	农学	160	36.5	46	17.5	59	22		6	32	46	28.75%
种子科学与工程	090105	农学	160	36.5	47.5	35	61.5	20		6	35	46	28.75%
阿拉伯语	50206	文学	157.5	36.5	39	22	79	26		6	28	28.5	18.10%
朝鲜语	50209	文学	157.5	36.5	41	22	81	28		6	24	24.5	15.56%
法语	50204	文学	160	36.5	40	18	73	29		6	30.5	31	19.38%
翻译	50261	文学	157	36.5	38	21	78.5	26.5		6	29	29.5	18.79%
广播电视学	050302	文学	158	36.5	36	21.5	62	41.5		6	38	46.5	29.43%
汉语国际教育	050103	文学	162	33	33	26	124.5	41	10	6	23	30.5	18.83%
汉语言文学	050101	文学	162	33	47	20	122.5	33	12	6	23	30.5	18.83%
秘书学	05010T	文学	160	33	44	22	117	32		6	23	32.5	20.31%
日语	52027	文学	160	36.5	39	22	74.5	27.5		6	29	29.5	18.44%
商务英语	50262	文学	156.5	36.5	42	18	60.5	23		6	31	31.5	20.13%
英语	50201	文学	157	36.5	42	17	58.5	10	16.5	6	29	31	19.75%
临床医学	100201K	医学	218.5	35.5	72.5	28.5	120	71.5		6	33	61.5	28.15%
中西医临床医学	100601K	医学	210	35.5	60.5	35	85	69		6	39	51.5	24.52%
服装与服饰设计	130505	艺术学	160	36.5	27	20.5	45	31		6	39	76	47.50%
环境设计(景观设计)	130503	艺术学	160	36.5	33.5	17.5	57	26.5		6	40	71.5	44.69%
环境设计(室内设计)	130503	艺术学	160	36.5	33.5	16.5	58.5	27.5		6	40	75	46.88%
美术学	130401	艺术学	160	36.5	23	18	62	26	17.5	6	33	117.5	73.44%
摄影	130404	艺术学	155.5	36.5	36	19	49	42		6	35	59.5	38.26%
音乐表演	130201	艺术学	155	33	29	24	98	34		6	29	66	42.58%

扬州大学 2014 年度本科教学质量报告

专业	专业代码	授予学位	总学分	通修课学分	学科基础课学分	专业课学分			教师教育类课程学分	公共选修课学分	实践教学环节学分	实践(含实验)教学学分	实践(含实验)教学学分/总学分(百分数、保留两位小数)
						专业课中必修课程学分	专业课中可供学生选择的选修学分	专业课中学生应获得的选修学分					
音乐学	130202	艺术学	157	33	29	16	76	22	22	6	29	52	33.12%
哲学	010101	哲学	159.5	31.5	36	24	54	36		6	26	26.5	16.61%

三、课程建设

学校在课程建设方面遵循“分阶段、分层次、有规划、有措施，坚持标准、重在建设”的方针，以国家、省、校、二级学院四级精品课程建设为基础，全面推进学校的课程建设。积极探索与企业联合开发课程，推进在线开放课程等网络课程建设，大幅度提高资源共享服务能力。2014年，为促进国家精品开放课程在学校教学中的共享和应用，积极响应省教育厅和全国高等学校教学研究中心的倡议，从我校现有的13门国家级精品资源共享课中遴选4门课程参与国家精品开放课程“爱课程”校园端江苏省试点应用，在线运行状态良好，课程的访问量持续增加，尤其是《分析化学》、《大学英语》的课程访问量达22000人次以上，教师对教学受体学习过程中的提问及时回复率达到100%。

2014年开展了教育部教师教育精品资源共享课立项课程第二批课程的中期检查工作并获得通过。完成了2014年教育部精品视频公开课的申报推荐工作。我校向省教育厅择优推荐申报了3门课程，后经省厅遴选，有2门课程被推荐申报教育部精品视频公开课“科学文化素质教育类课程”。《中国烹饪史》获教育部立项建设。

为贯彻落实《国家中长期教育改革和发展规划纲要（2010-2020年）》，实施《留学中国计划》，不断提升人才培养的国际化水平，扩大来华留学生规模，加快推进我校国际化进程，学校于2014年开展了校级“国际化专业英语授课品牌课程”与“成建制英语授课来华留学生教育项目”建设课题的申报立项工作。国际化专业英语授课

品牌课程项目是参照教育部“来华留学英语授课品牌课程”和课程评选条件设立的。我校优势学科所在学院和已经开展国际化专业课程（包含学位课程、交换课程、培训课程）建设的学院均须申报建设至少 1 门国际化专业英语授课品牌课程，以优化国际化专业课程建设，提高面向外国留学生英语授课课程的教学质量，项目建设周期为 3 年。对于立项的全英语授课品牌课程及项目给予一定的建设经费，既确保了课程及项目建设目标的顺利完成，也极大地提高了教师参与全英语课程及项目建设的积极性。

为加大教学资源建设，学校重点投资建设了图书馆的电子期刊和电子图书资源，建设了教务处的教务管理系统和学生选课、排课系统，形成了从学校到学院全方位的教学网站，拥有了丰富的网上教学资源。同时，学校建设了由图书电子阅览室、校计算机中心计算机公共教室、学院公共计算机教室和学生宿舍网络组成的学生网上学习环境，可提供约 3000 个机位和 7000 间宿舍的学生上网条件，全校所有多媒体教室均已实现联网，基本满足了网上教学和学生网上学习的需要。

学校坚持使用网络教学平台开展不同程度的辅助教学活动，同时对教师建设的网络课程质量进行量化考核与评价，2014 年评选出 20 门“优秀网络课程”。截至 2014 年 12 月 16 日，教学平台全年共新增课程 138 门次，现平台课程总数已达 4360 余门，其中活动课程 2045 门（春季学期）、2109 门（秋季学期）（选课学生人数大于 15 人的课程），新添加教学材料数为 19403 个，全年在线提交作业 83290 人次，全年发表论坛主题 8195，发帖 69743，网络教学平台累计访问量高达突破 2.32 亿人次。

四、教材建设

学校十分重视教材建设和选用工作，在教材建设上求精品、重质量，鼓励支持教师编写精品教材。学校为支持我校特色本科教材出版，鼓励教师开展教材创新研究工作，设立了教材出版基金。2014

年重点组织教师开展了十二五国家级规划教材申报和省十二五重点教材申报工作，经学院推荐、学校审核把关、省教育厅和教育部组织专家评审，共获批 8 种 12 册国家级第 2 批十二五规划教材和 7 种省重点教材。学校为保障教材建设工作进展顺利，教师们编写出优质教材，分别下拨了国家级规划教材和省重点教材各 2 万元/部和 1 万元/部的经费补助，同时在年终绩效奖励时，分别给予了国家级规划教材和省重点教材项目负责人各 4 万元和 2 万元的教学奖励。

学校制定《扬州大学教材管理办法》，各门专业课程（含必修、选修等课程）教材的选用，要根据本专业的培养目标、专业方向、教学计划、教学大纲及教材规划等，由主讲教师或教学小组推荐，经承担教学任务的专业教研室（系）教学主任批准后报学院办公室（教务）。同一门课程，每次开设时选用一种教材。主要专业课程选用的教材一般要近三年内出版的教材，以防止知识的陈旧老化。选用教材应以科学性、前沿性、思想性、适用性和实践性为特点，应特别注重优先选用省级以上精品教材、获省级以上奖励的优秀教材、教育部和各专业教学指导委员会推荐的教材、新近出版的国家规划教材。对某些难以确定优秀教材的新课程，应尽量选用全国性专业出版单位（如高等教育出版社、中国经济出版社、中国人民大学出版社等）出版的教材。实行双语教学的课程，要尽可能选用国外优秀原版教材并确保教材的质量。

五、教学改革

1. **坚持立德树人，深化教学改革。**教学改革是加强内涵建设、提高人才培养质量的重要环节，而总体思路的方向是否正确，总体思路能否与具体政策措施相互配合，对整体的教学水平和人才培养质量有很大影响。学校始终明确教学改革是提高教育教学质量的手段而非目的。从学校现实需要出发，全面规划教学改革的指导思想和主要目标。遵循“注重素质、培养能力、强化基础、拓宽专业、严格管理、提高质量”的基本方针，全面规划教学改革的指导思想、主要目标和基本策略，深入开展教育教学改革，鼓励并组织教师开

展了多种多样教改活动，力求使专业结构更加合理，人才培养机制更加灵活。学校先后出台了《扬州大学关于进一步加强本科教学工作的若干意见》、《扬州大学关于实施本科教学质量与教学改革工程的意见》、《扬州大学关于进一步提高本科教学质量的实施意见(试行)》等指导性文件，明确规范和引领了学校教学改革总体思路，保证教学改革取得成效。学校为加大教育教学改革力度，提高人才培养质量，鼓励教师积极投身教学改革的研究与实践，组织开展了校教改课题的申报评审工作。共有 100 多教师申报，经教学管理部门审核、专家网评和学校本科生教学指导委员会审定，评选出 2014 年扬州大学教学改革研究课题 57 项，其中重点课题 10 项，一般课题 43 项，委托课题 1 项，立项不资助课题 3 项。同时对省级教改课题建设项目和校在研课题项目实施了督促检查。

2. 以研究性教学为引领，不断推进教学改革。学校自 2007 年以来坚持将研究性教学作为教学改革的重点工作，先后启动百门研究性教学课程的建设工作、开设研究性教学教授教学观摩课活动、以班级为单位的研究性教学改革试点、运用双语开展研究性教学等丰富多彩改革探索。2013 年学校又设立了两个教学改革特区，进一步扩大改革的深度与广度。在此基础上，2014 年学校遴选了 18 个专业、3 个公共课程，开展专业层面的研究性教学改革特区建设。出台了《扬州大学关于推进研究性教学专业改革的若干意见》，制定了《研究性教学改革专业建设任务书》和《课程设计方案》，先后召开研究性教学改革专业课程教学设计研讨会和研究性教学改革建设调研座谈会，总结经验，不断拓展，在专业教学的各个环节进行全方位的改革，以形成适合研究性教学的教学环境和培养体系，着力提高人才培养质量。作为研究性教学改革的阶段性成果，江苏教育出版社出版了《扬州大学研究性教学案例选编》、《扬州大学学报（高教研究版）》出版了研究性教学改革的专刊，汇集了我校教师在研究性教学改革方面的思考、尝试及其探索的成果。经过多年的探索与总结，学校“地方高校全面推进研究性教学模式的改革与实践”获得了 2014 年国家教学成果二等奖。

六、培养模式

2014 年，学校以培养社会需求的、全面发展的、具有科学思维能力和创新能力的应用型专门人才为目标，遵循高等教育教学基本规律和学生身心发展规律，注重培养学生专业素养、实践能力和创新精神，积极推进人才培养模式改革。学校以 2014 版本科人才培养方案修订为契机，对本科教学的培养模式进行了调整与优化。新的培养方案根据研究性教学的理念和特点精心设计人才培养方案，进一步压缩课程的数量和总学分，增加实践课时数和自主学习时间，注重专业课程的逻辑性，突出专业学习的方向性，将重点放在培养具有较高综合素质并有专业素养、专业技能和专业思维的创新型人才上。主要体现在以下四个方面：一是扩大学生自主学习空间，进一步压缩课内学时；二是增加实践教学比重，要求人才培养与行业需求紧密结合，注重学生正确价值观形成和实践创新能力的培育。将职业资格认证、专业认证标准要求纳入培养方案。应用型理工科类专业实践教学累计学分不少于总学分的 30%，文科类专业不少于 20%。三是强化第二课堂育人功能，“素质拓展学分和第二课堂”，课外文体活动、科技创新、社会实践与志愿服务等均纳入学分认定范围。四是个别专业可按模块选修专业方向，扩大学生自主选择权。新的培养方案引导各专业重视学生实践能力和创新意识培养，增强择业竞争能力和就业适应能力。

七、实践教学

1. 以实习实训为主渠道，努力提升学生的实践能力。近年来，学校遵循高等教育发展规律，从社会发展的需要出发，以学生为中心组织和开展实践教学活动，按照分类指导、拓宽领域的原则，在培养学生的创新意识和实践能力方面做了积极的探索。一是学校协同各学院大力加强实践基地建设，积极帮助各专业组织落实各类实习实训工作；二是加大对实践教学的投入，并且注重实践资源的配置与使用效益。2014 年学校先后组织了两次对实习经费、实验耗材经费的分配与使用情况检查，帮助各学院分析本年度实习经费、实

验耗材经费使用情况，查找存在问题，不断提高使用效益；三是由学校教学管理部门牵头，组织相关学院进行实习检查、总结汇报与考核评估，督促各实习基地保证实习质量，为学生提高实践能力提供保障。

2. 以大创项目为平台，努力激发学生的创新热情。多年来，学校一直重视大学生创新创业训练项目工作，每年都投入足够的经费资助大学生申报项目。在全校广泛发动的基础上，学校还组织有关专家在校级立项者中遴选优秀者作为省级项目，2014 年共在校团委立项的大学生科技创新基金项目中遴选出 100 余项，最终获批 95 个省级项目（其中 45 个获批国家级项目）。在此基础上，学校还积极组织遴选优秀项目推荐参加全国大创年会及省大创成果交流展示会，经多轮筛选，2014 年计有 3 个项目入选第七届全国大学生创新年会，4 个项目、2 篇论文入选省大创成果交流展示会，入选项目数较往年有大幅提高，学校荣获优秀组织奖，1 篇论文被评为“优秀论文”，1 个项目被评为“最具潜力创新项目”，这些荣誉也进一步激发了在校学生申报大创项目的热情。

3. 以学科竞赛为引领，努力提升学生的创新能力。学校积极鼓励学生参加各类学科竞赛，对申报参与者配备相关指导老师，并在经费等方面给予资助与奖励。2014 年，学校对参加 2013 年度学科竞赛的获奖学生和指导老师进行了表彰奖励，有效地激发了师生积极参与学科竞赛的热情。教学管理部门积极配合各学院组织各项校级学科竞赛，协调相关学院参加省级以上各类竞赛，今年共资助学科竞赛 40 项，大部分竞赛项目取得比往年更好的成绩。2014 年，全校本科生共获得 354 项省级以上学科竞赛奖项。其中获全国特等奖 2 项、一等奖 14 项、二等奖 36 项、三等奖 19 项、团队奖 2 项、组织奖 3 项（统计不含全国大学生英语竞赛）；获华东赛区或江苏省特等奖 3 项、一等奖 53 项、二等奖 98 项、三等奖 129 项、组织奖 3 项。

4. 以毕业设计为关口，全面考核学生的实践能力。毕业设计（论文）的完成过程既学生综合运用所学知识解决实际问题的过程，也是全面考核学生的实践能力的检测过程。多年来，学校一直注重坚

持标准，把好毕业设计（论文）考核关。学校由教育教学评估中心聘请相关专家、督导对各学院选题、中期、答辩等环节进行检查，对各学院申报的校级优秀毕业论文进行查重查新检测，强化对 2014 届本科毕业设计（论文）工作过程管理。在各学院申报校级优秀的 115 份毕业设计（论文）和 13 个优秀团队的基础上，组织有关专家择优评选出 2014 届本科生百篇校级优秀毕业设计（论文）和 12 个优秀团队，并且在校级优秀的基础上评选出 18 人申报省级优秀毕业设计（论文）、3 个团队申报省级优秀毕业设计团队。此外，在省教育厅 2014 年公布的 2013 届本科生毕业设计（论文）评审结果中，学校共获得省级优秀二等奖 4 项、三等奖 9 项、优秀团队 2 个。

八、创新创业

学校将大学生就业创业教育纳入培养方案。在 2014 年版本科人才培养方案中，大学生就业创业课程被列为通修课；学校制定课程教学大纲，明确课程教学内容、教学原则和教学方法；建立了“网络课程+教学辅导+实训”的“1+1+1”教学模式，积极探索“课程主导、课外实践、项目支撑、多方支持”创新创业教育模式，支持和推动大学生自主创业。不仅积极完善第一课堂，加强创新创业教育研究；而且努力丰富第二课堂，开展创新创业实践活动。学校每年投入 50 万元作为学生创新基金，立项资助学生科技创新，积极组织申报国家和省大学生创新训练项目。2014 年，共有 145 项大学生创新创业训练计划项目分别获教育部、省教育厅立项资助。通过实施大学生创新训练计划，学生的创新能力与学术水平进一步提高，创业意识与创业技能明显增强。2014 年，学校投入 100 多万元、占地 3000 余平方米，可同时容纳 40 个创业团队开展创业实践的大学生创业苗圃顺利建成并投入运行。

九、国际交流

学校坚持开放办学，国际交流与合作日趋活跃，教育国际化展现新态势。2014 年接待 30 多个国家和地区的代表团来访，组织 6 个校级代表团出访近 30 所高校，签署合作协议 13 份。聘请长期外

国文教专家 12 名，邀请国外专家教授来校讲学 150 多场，首次获批国家高端外国专家项目 3 个。派出 145 批 370 人次赴美、英等 24 个国家和地区访问交流、合作科研，出访批次同比增长 50%，出访人次同比增长 30%。学生国际化培养积极推进。获批省级研究生、本科生全英文授课精品课程 3 门，立项建设校级全英文授课品牌课程 19 门、成建制全英文授课项目 4 个。首次获批国家创新型人才国际合作培养项目 1 个，5 人获“国家公派研究生联合培养博士项目”资助，6 人获校博士生国际学术会议基金资助；派出 294 名学生赴海外留学、交流，同比增长 60%。深化英语教学改革，选拔 1000 多名本科生强化英语应用能力训练。海外教育蓬勃发展，海外学生数量首次突破千人，其中留学生 934 人，同比增长 40%，增幅居全省高校第 4 位。新增中美、中欧人文交流专项奖学金等项目 3 个，获批外交部教育部第二批中国-东盟教育培训中心承办单位，留学生生源渠道进一步拓宽。投入 600 万元改建留学生公寓，留学生生活条件明显改善。积极参与国家教育援外工作，成功实施中非高校 20+20 合作计划、亚洲区域合作专项资金项目，培训苏丹大学教师、东盟农业专家、印尼数学教育硕士 131 人。汉语国际推广工作扎实开展，选派 3 名教师、22 名汉语教学志愿者赴境外孔子学院教学；承办的美国肯尼索州大学孔子学院开设汉语班 336 个、招收各类学生 7400 多名、组织中国文化活动 65 场次。

第四部分 教学质量保障体系建设

一、强化人才培养中心地位，相关制度措施落在实处

学校始终坚持本科教学工作在全校的中心地位，明确校院主要领导是教学质量的第一责任人。成立教学工作委员会，校长担任主任委员。出台《扬州大学关于强化教学工作中心地位的有关规定》等一系列加强本科教学的文件制度。学校每年召开一次教学工作会议，每年暑期召开教学工作专题研讨会，每年教师节召开全校教师表彰大会，每月召开由主管校长主持的教学工作例会。坚持教学工作会议、教学工作专题研讨会和教学工作例会常态化，把教学工作任务的布置、落实、检查、交流、总结等环节，有计划、有步骤地部署落实，确保人才培养的中心地位。

多年来，学校在处理教学工作与其它工作的关系时，各部门、各单位始终围绕人才培养这一根本任务，为教学工作提供人力支持、物质保障和优质服务，形成了“全员育人、全过程育人、全天候育人”的良好局面。在实践中，学校长期坚持如下两条原则：

教学不可侵犯原则。各部门（学院）在安排有关工作时，不得占用师生的上课时间。学校明确规定：每位教师一学期调停课次数不得超过 2 次，特殊情况须经教务处批准。在教学人员的引进、公派出国、进修读学位等方面，均以稳定教师队伍、确保教学正常运转为前提。

本科教学优先原则。在安排人力、物力、财力时，首先服从本科教学，因教学资源移作他用影响本科教学的及时进行纠正，造成后果的追究行政责任。学校后勤管理等部门能积极主动地为教学工作服务，保障教学设施的正常运转。

二、领导班子重视本科教学，出台加强教学制度文件

学校党政领导高度重视本科教学工作，始终将本科教学工作列入党委和行政的重要议事日程，校党委常委会、校长办公会先后研究本科教学工作 9 次。围绕教学改革、本科教学工程、人才培养、

教学基本建设、教育教学评估、制度建设等方面，就学校年度本科教学重点工作、省高教综合改革项目、扬州大学协同创新计划、推进专业层面的研究性教学改革、扬州大学毕业生就业质量（2014）年度报告等问题进行专题研究。审定出台了《扬州大学关于推进研究性教学专业改革的若干意见》等制度文件，并为支持各专业开展研究性教学改革，设立下拨了 2014 年研究性教学专业改革建设专项经费。

三、重视质量保障体系建设，加强本科教学运行监测

学校不断完善质量保障制度，建立健全了点面结合、专兼共管的教学运行与质量监测体系。每学期开学初和学期结束，校院两级领导和学校教务管理部门负责人均重点检查教学运行情况。期中，开展包括教学日常运行、教学建设与教学改革情况等内容的全面教学检查，了解各学院在教学中开展的工作、取得的成绩、遇到的困难以及对于学校教学与管理提出的意见和建议。坚持校院两级领导听课制度和校领导联系学院的工作制度，及时掌握学院工作和教学一线的动态。将各学院党政领导对教学的重视情况列入年度教学量化考核指标，要求年初有计划、有方案，年中有落实、有检查，年末有总结、有评价。学校有一批专职的督导队伍，建立了完善的评估体系与评估机制。通过专业评估、课程评估、督导听课、试卷调阅、毕业设计（论文）抽查，以及学生评教等，对学校的教学质量进行全面监控。每学期正常开展教学督导、教学检查、学生评教、试卷与毕业设计（论文）调阅等日常教学监督工作。2014 年校院两级督导共听课近 5000 节次，抽调评阅 1200 多门课程试卷、600 多篇本科毕业设计（论文）。学校对 26 个学院 1157 名大学生暑期社会实践活动及其考核材料进行了抽查评估；学校制定了研究性教学检查评价指标体系，对全校开展的研究性教学情况进行抽查评估。通过信息员制度、召开座谈会、每学期全体学生网上评教活动等渠道，积极发挥学生在教学监测中的作用。

四、加强本科教学工程建设，保障本科教学运行有力

学校始终注重加强专业及课程建设。2014 年，根据学校的办学

定位和专业发展规划以及毕业生的就业状况及发展趋势，依托教育部 2012 版本本科专业目录和专业设置管理规定，组织了数字媒体艺术、材料化学、医学检验技术、公共艺术、动植物检疫 5 个新增本科专业的申报工作。遴选 4 门课程参与国家精品开放课程“爱课程”校园端江苏省试点应用。顺利完成了省十二五重点专业建设情况和教育部教师教育精品资源共享课第二批立项课程的中期检查，并且开展了教育部卓越工程师教育培养计划试点专业（我校 6 个专业）进展情况调查工作。积极做好国家本科教学质量工程及省本科教学质量提升工程项目的申报工作。7 种 11 册教材入选国家级第 2 批“十二五”规划教材，获教育部卓越农林人才培养计划项目 2 项，《中国烹饪史》课程获批为教育部精品视频公开课，获江苏省嵌入式人才培养项目 2 项、产学研合作专业综合改革项目 2 项，省“十二五”重点教材 7 种，4 个专业被列为省高职与本科 3+2 分段培养建设试点项目。《地方高校多元融通六位一体的社会适应性培养体系建设》、《地方高校全面推进研究性教学模式的改革与实践》2 项成果被评为国家级教学成果二等奖。组织实施了 2014 年校级教改课题的申报评审工作。共申报 103 项，立项 57 项。开展了 2012 年立项和 2013 年申请延期的校教改课题的结题工作，共结题 66 项。完成了省级教改课题 2 项课题的结题工作。组织了校 2013-2014 学年“国际化专业英语授课品牌课程”与“成建制英语授课来华留学生教育项目”立项评审工作，确定了 10 门校国际化专业英语授课品牌课程，4 个校级成建制英语授课来华留学生教育项目。遴选了 4 篇优秀论文参加 2014 年省优秀教学研究论文评选，获一等奖、二等奖各 1 项。

五、本科教学基本状态分析

学校的教学质量监控步入常态，保障了本科教学运行健康有序。学校在每学期的开学初、期中、期末均安排常规的教学检查，并由联系学院的校领导挂帅，检查内容涉及教学工作的每一个环节，包括：学院的教学工作计划、教学档案的整理、教师和学生对教学工作的意见以及整改情况、教师作业布置和批改、考试工作安排、试卷命题质量及批改、成绩录入、学院的教学工作总结、教学计划的安排与落实等。对课堂教学、实验实习教学、毕业设计（论文）等

教学环节进行专项教学检查。对照相关环节的质量标准，通过学生评教与校内评估，及时对教学内容、教学方法、教学手段以及教学管理形式进行调控，改进教学，提高质量。校院两级教学督导队伍及全校教学质量监测的相关人员定期对主要教学环节进行督查，教学管理部门通过教学信息员队伍收集教学信息、定期组织学生座谈会、开展学生问卷调查、组织学生网上评教、评选“最受学生欢迎的任课教师”等渠道，收集和听取学生的评价与意见，并且将校、院两级教学管理机构与组织在教学质量常态监控中收集的教学运行信息，通过教学工作例会、督导简报、定期组织教学质量监控信息反馈专题活动等途径及时反馈给教师和教学管理人员，奖掖先进、推广好的做法与经验，及时处理、整改发现的问题。这些教学信息和相关材料定期反馈到管理决策部门，使决策部门及时调整人才培养方案、调配教学资源，实现在教学质量保障体系内的自我调整和完善。总体看来，2014 年学校本科教学工作运行平稳，教学秩序井然有序，教务管理制度健全，教务日常管理规范。教学反馈与改进成效显著，教学质量监控体系运行有效，教学质量明显提高。

第五部分 学生学习效果

一、学生学习满意度情况

1、学生学习满意度问卷调查

2014 年随机发放问卷进行调查, 共计回收 5593 份, 其中非常满意的占 15.86%, 满意的占 32.8%, 基本满意的占 39.02%, 不满意的占 11.02%, 非常不满意的占 1.3%。

2、学生对课堂教学评价情况

2014 年, 课堂教学效果评价的学生参评率达 93.3%, 有效参评课程达 7508 门次数, 优良率达 99.6%。其中, 被学生评价为优秀、良好、中等、较差课程的教师所占比例分别为 91.0%、8.6%、0.34%、0.08%。

二、应届本科生毕业、学位授予、考研情况

2014 届本科生共 5991 人, 其中毕业 5797 人, 毕业率 96.8%; 授予学士学位 5796 人, 学位授予率为 96.7%; 考取硕士研究生 1074 人, 出国留学 110 人, 升学读研率为 19.89%。

三、应届本科生就业情况

我校 2014 届本科生年终总就业率达 97.73%, 其中协议就业率 94.74%, 灵活就业率占 2.99%。毕业生就业领域分布广泛。

表 14 扬州大学 2014 届本科生就业情况统计表

学院	协议就业率	灵活就业率	总就业率
水能学院	100.00%	0.00%	100.00%
马克思主义院	97.92%	2.08%	100.00%
旅烹学院	97.28%	2.72%	100.00%
信息学院	99.73%	0.27%	100.00%

扬州大学 2014 年度本科教学质量报告

建工学院	98.24%	1.76%	100.00%
机械学院	100.00%	0.00%	100.00%
化学学院	99.11%	0.89%	100.00%
环境学院	96.73%	3.27%	100.00%
体育学院	90.43%	9.57%	100.00%
外语学院	93.99%	6.01%	100.00%
兽医学院	97.84%	2.16%	100.00%
动科学院	100.00%	0.00%	100.00%
法学院	91.43%	8.57%	100.00%
园艺学院	96.33%	3.21%	99.54%
商学院	95.80%	3.64%	99.44%
农学院	95.56%	1.67%	97.22%
新闻学院	95.38%	1.73%	97.11%
医学院	95.07%	1.88%	96.95%
文学院	92.38%	3.81%	96.19%
物理学院	94.47%	0.00%	94.47%
生技学院	87.72%	6.14%	93.86%
数学学院	85.59%	6.78%	92.37%
社发学院	91.39%	0.00%	91.39%
教育学院	73.17%	14.63%	87.80%
美术学院	77.04%	10.51%	87.55%
音乐学院	69.14%	6.17%	75.31%
平均就业率	94.74%	2.99%	97.73%

表 15 扬州大学 2014 届本科毕业生分专业就业情况统计表

专业	总就业率	其中			
		协议就业率	升学出国率	灵活就业率	自主创业率
合计	97.73% (5981/6120)	74.22% (4542/6120)	20.52% (1256/6120)	2.99% (183/6120)	0.57% (35/6120)
护理学	100.00% (89/89)	93.26% (83/89)	4.49% (4/89)	2.25% (2/89)	0.00% (0/89)
旅游管理	100.00% (89/89)	88.76% (79/89)	10.11% (9/89)	1.12% (1/89)	1.12% (1/89)
会计学	100.00% (87/87)	79.31% (69/87)	16.09% (14/87)	4.60% (4/87)	0.00% (0/87)
国际经济与贸易	100.00% (77/77)	75.32% (58/77)	18.18% (14/77)	6.49% (5/77)	0.00% (0/77)
计算机科学与技术	100.00% (74/74)	74.32% (55/74)	25.68% (19/74)	0.00% (0/74)	0.00% (0/74)
给水排水工程	100.00% (74/74)	83.78% (62/74)	14.86% (11/74)	1.35% (1/74)	0.00% (0/74)
电子信息工程	100.00% (73/73)	79.45% (58/73)	20.55% (15/73)	0.00% (0/73)	0.00% (0/73)

扬州大学 2014 年度本科教学质量报告

建筑电气与智能化	100.00% (73/73)	95.89% (70/73)	4.11% (3/73)	0.00% (0/73)	0.00% (0/73)
英语	100.00% (68/68)	75.00% (51/68)	19.12% (13/68)	5.88% (4/68)	0.00% (0/68)
动物医学(实验动物)	100.00% (67/67)	56.72% (38/67)	40.30% (27/67)	2.99% (2/67)	0.00% (0/67)
动物科学(动物营养)	100.00% (66/66)	59.09% (39/66)	40.91% (27/66)	0.00% (0/66)	0.00% (0/66)
财务管理	100.00% (66/66)	95.45% (63/66)	3.03% (2/66)	1.52% (1/66)	0.00% (0/66)
环境工程	100.00% (65/65)	69.23% (45/65)	29.23% (19/65)	1.54% (1/65)	1.54% (1/65)
土木工程(交通土建工程)	100.00% (64/64)	71.88% (46/64)	25.00% (16/64)	3.13% (2/64)	0.00% (0/64)
工程管理	100.00% (64/64)	84.38% (54/64)	15.63% (10/64)	0.00% (0/64)	0.00% (0/64)
园林	100.00% (61/61)	55.74% (34/61)	39.34% (24/61)	4.92% (3/61)	0.00% (0/61)
食品质量与安全	100.00% (60/60)	78.33% (47/60)	21.67% (13/60)	0.00% (0/60)	0.00% (0/60)
自动化	100.00% (59/59)	81.36% (48/59)	18.64% (11/59)	0.00% (0/59)	0.00% (0/59)
测控技术与仪器	100.00% (56/56)	83.93% (47/56)	16.07% (9/56)	0.00% (0/56)	0.00% (0/56)
车辆工程	100.00% (54/54)	79.63% (43/54)	20.37% (11/54)	0.00% (0/54)	0.00% (0/54)
食品科学与工程	100.00% (54/54)	81.48% (44/54)	16.67% (9/54)	1.85% (1/54)	0.00% (0/54)
热能与动力工程	100.00% (53/53)	84.91% (45/53)	15.09% (8/53)	0.00% (0/53)	0.00% (0/53)
植物保护	100.00% (52/52)	53.85% (28/52)	46.15% (24/52)	0.00% (0/52)	0.00% (0/52)
高分子材料与工程	100.00% (51/51)	70.59% (36/51)	27.45% (14/51)	1.96% (1/51)	0.00% (0/51)
工商管理	100.00% (50/50)	90.00% (45/50)	6.00% (3/50)	4.00% (2/50)	0.00% (0/50)
资源环境科学	100.00% (49/49)	53.06% (26/49)	36.73% (18/49)	10.20% (5/49)	2.04% (1/49)
思想政治教育	100.00% (48/48)	81.25% (39/48)	16.67% (8/48)	2.08% (1/48)	0.00% (0/48)
建筑环境与设备工程(暖通)	100.00% (48/48)	81.25% (39/48)	18.75% (9/48)	0.00% (0/48)	0.00% (0/48)
制药工程	100.00% (48/48)	79.17% (38/48)	20.83% (10/48)	0.00% (0/48)	0.00% (0/48)
动物医学	100.00% (46/46)	41.30% (19/46)	56.52% (26/46)	2.17% (1/46)	0.00% (0/46)
应用化学	100.00% (45/45)	73.33% (33/45)	26.67% (12/45)	0.00% (0/45)	0.00% (0/45)
网络工程	100.00% (45/45)	84.44% (38/45)	15.56% (7/45)	0.00% (0/45)	0.00% (0/45)
软件工程	100.00% (44/44)	93.18% (41/44)	6.82% (3/44)	0.00% (0/44)	0.00% (0/44)
通信工程	100.00% (42/42)	88.10% (37/42)	11.90% (5/42)	0.00% (0/42)	0.00% (0/42)
化学	100.00% (40/40)	67.50% (27/40)	30.00% (12/40)	2.50% (1/40)	0.00% (0/40)
化学工程与工艺	100.00% (40/40)	77.50% (31/40)	22.50% (9/40)	0.00% (0/40)	0.00% (0/40)
艺术设计(公共艺术设计)	100.00% (39/39)	69.23% (27/39)	12.82% (5/39)	17.95% (7/39)	15.38% (6/39)
建筑学	100.00% (39/39)	84.62% (33/39)	7.69% (3/39)	7.69% (3/39)	0.00% (0/39)
营养学	100.00% (39/39)	84.62% (33/39)	15.38% (6/39)	0.00% (0/39)	0.00% (0/39)
行政管理	100.00% (39/39)	87.18% (34/39)	12.82% (5/39)	0.00% (0/39)	0.00% (0/39)
信息管理与信息系统	100.00% (38/38)	89.47% (34/38)	7.89% (3/38)	2.63% (1/38)	2.63% (1/38)
材料成型及控制工程	100.00% (37/37)	75.68% (28/37)	24.32% (9/37)	0.00% (0/37)	0.00% (0/37)
农林经济管理(农村金融)	100.00% (37/37)	83.78% (31/37)	10.81% (4/37)	5.41% (2/37)	0.00% (0/37)

扬州大学 2014 年度本科教学质量报告

社会工作	100.00% (36/36)	80.56% (29/36)	19.44% (7/36)	0.00% (0/36)	0.00% (0/36)
民族传统体育	100.00% (36/36)	83.33% (30/36)	5.56% (2/36)	11.11% (4/36)	11.11% (4/36)
乳品工程	100.00% (34/34)	76.47% (26/34)	23.53% (8/34)	0.00% (0/34)	0.00% (0/34)
人力资源管理	100.00% (34/34)	88.24% (30/34)	11.76% (4/34)	0.00% (0/34)	0.00% (0/34)
工业设计	100.00% (33/33)	84.85% (28/33)	15.15% (5/33)	0.00% (0/33)	0.00% (0/33)
农业机械化及其自动化	100.00% (33/33)	69.70% (23/33)	30.30% (10/33)	0.00% (0/33)	0.00% (0/33)
商务英语	100.00% (32/32)	81.25% (26/32)	18.75% (6/32)	0.00% (0/32)	0.00% (0/32)
农业水利工程	100.00% (32/32)	68.75% (22/32)	31.25% (10/32)	0.00% (0/32)	0.00% (0/32)
社会体育	100.00% (31/31)	67.74% (21/31)	16.13% (5/31)	16.13% (5/31)	12.90% (4/31)
摄影	100.00% (31/31)	96.77% (30/31)	3.23% (1/31)	0.00% (0/31)	0.00% (0/31)
英语(翻译)	100.00% (30/30)	80.00% (24/30)	10.00% (3/30)	10.00% (3/30)	0.00% (0/30)
摄影(影视动画)	100.00% (30/30)	93.33% (28/30)	6.67% (2/30)	0.00% (0/30)	0.00% (0/30)
交通工程	100.00% (30/30)	66.67% (20/30)	30.00% (9/30)	3.33% (1/30)	0.00% (0/30)
日语	100.00% (29/29)	79.31% (23/29)	17.24% (5/29)	3.45% (1/29)	0.00% (0/29)
园艺	100.00% (28/28)	53.57% (15/28)	42.86% (12/28)	3.57% (1/28)	0.00% (0/28)
动物科学	100.00% (28/28)	46.43% (13/28)	53.57% (15/28)	0.00% (0/28)	0.00% (0/28)
广播电视新闻学 (电视编导)	100.00% (27/27)	88.89% (24/27)	11.11% (3/27)	0.00% (0/27)	0.00% (0/27)
环境科学	100.00% (26/26)	73.08% (19/26)	26.92% (7/26)	0.00% (0/26)	0.00% (0/26)
园艺(设施园艺科学与工程)	100.00% (26/26)	69.23% (18/26)	26.92% (7/26)	3.85% (1/26)	0.00% (0/26)
动物医学(动物检验与检疫)	100.00% (26/26)	53.85% (14/26)	46.15% (12/26)	0.00% (0/26)	0.00% (0/26)
公共事业管理	100.00% (26/26)	88.46% (23/26)	11.54% (3/26)	0.00% (0/26)	0.00% (0/26)
法语	100.00% (24/24)	75.00% (18/24)	12.50% (3/24)	12.50% (3/24)	0.00% (0/24)
生物科学	100.00% (24/24)	54.17% (13/24)	45.83% (11/24)	0.00% (0/24)	0.00% (0/24)
水产养殖学	100.00% (24/24)	91.67% (22/24)	8.33% (2/24)	0.00% (0/24)	0.00% (0/24)
植物保护(农用化学品工艺及营销)	100.00% (23/23)	52.17% (12/23)	39.13% (9/23)	8.70% (2/23)	4.35% (1/23)
草业科学	100.00% (20/20)	70.00% (14/20)	30.00% (6/20)	0.00% (0/20)	0.00% (0/20)
生物工程(发酵工程)	100.00% (19/19)	78.95% (15/19)	21.05% (4/19)	0.00% (0/19)	0.00% (0/19)
市场营销	100.00% (19/19)	94.74% (18/19)	5.26% (1/19)	0.00% (0/19)	0.00% (0/19)
水文与水资源工程	100.00% (18/18)	88.89% (16/18)	11.11% (2/18)	0.00% (0/18)	0.00% (0/18)
土木工程(建筑工程)	100.00% (143/143)	86.71% (124/143)	13.29% (19/143)	0.00% (0/143)	0.00% (0/143)
机械设计制造及其自动化	100.00% (141/141)	85.11% (120/141)	14.89% (21/141)	0.00% (0/141)	0.00% (0/141)
水利水电工程	100.00% (137/137)	66.42% (91/137)	33.58% (46/137)	0.00% (0/137)	0.00% (0/137)
体育教育	100.00% (121/121)	85.95% (104/121)	6.61% (8/121)	7.44% (9/121)	4.13% (5/121)
烹饪与营养教育	100.00% (109/109)	88.07% (96/109)	3.67% (4/109)	8.26% (9/109)	0.92% (1/109)
电气工程及其自动化	100.00% (106/106)	79.25% (84/106)	20.75% (22/106)	0.00% (0/106)	0.00% (0/106)

扬州大学 2014 年度本科教学质量报告

化					
法学	100.00% (105/105)	66.67% (70/105)	24.76% (26/105)	8.57% (9/105)	0.00% (0/105)
国际商务	100.00% (104/104)	59.62% (62/104)	38.46% (40/104)	1.92% (2/104)	0.00% (0/104)
农村区域发展	98.36% (60/61)	75.41% (46/61)	21.31% (13/61)	1.64% (1/61)	1.64% (1/61)
金融学	98.31% (58/59)	76.27% (45/59)	18.64% (11/59)	3.39% (2/59)	0.00% (0/59)
临床医学	97.72% (214/219)	60.27% (132/219)	36.99% (81/219)	0.46% (1/219)	0.00% (0/219)
经济学	97.67% (42/43)	90.70% (39/43)	6.98% (3/43)	0.00% (0/43)	0.00% (0/43)
财政学	97.67% (42/43)	79.07% (34/43)	9.30% (4/43)	9.30% (4/43)	0.00% (0/43)
汉语言文学(文秘)	97.06% (66/68)	80.88% (55/68)	8.82% (6/68)	7.35% (5/68)	0.00% (0/68)
艺术设计(室内设计)	96.67% (58/60)	76.67% (46/60)	3.33% (2/60)	16.67% (10/60)	8.33% (5/60)
农学	96.67% (58/60)	33.33% (20/60)	61.67% (37/60)	1.67% (1/60)	0.00% (0/60)
教育技术学(网络技术)	96.67% (29/30)	90.00% (27/30)	6.67% (2/30)	0.00% (0/30)	0.00% (0/30)
广播电视新闻学(新闻采编)	96.67% (29/30)	80.00% (24/30)	10.00% (3/30)	6.67% (2/30)	0.00% (0/30)
农林经济管理	96.67% (29/30)	73.33% (22/30)	10.00% (3/30)	13.33% (4/30)	0.00% (0/30)
农学(农业信息技术)	96.61% (57/59)	52.54% (31/59)	42.37% (25/59)	1.69% (1/59)	0.00% (0/59)
电子信息科学与技术	96.55% (56/58)	91.38% (53/58)	5.17% (3/58)	0.00% (0/58)	0.00% (0/58)
光信息科学与技术	96.55% (56/58)	67.24% (39/58)	29.31% (17/58)	0.00% (0/58)	0.00% (0/58)
生态学	96.43% (27/28)	64.29% (18/28)	32.14% (9/28)	0.00% (0/28)	0.00% (0/28)
微电子学	96.36% (53/55)	69.09% (38/55)	27.27% (15/55)	0.00% (0/55)	0.00% (0/55)
汉语言文学	96.23% (102/106)	78.30% (83/106)	16.98% (18/106)	0.94% (1/106)	0.00% (0/106)
中西医临床医学	95.65% (44/46)	69.57% (32/46)	19.57% (9/46)	6.52% (3/46)	0.00% (0/46)
服装设计与工程	94.74% (36/38)	84.21% (32/38)	2.63% (1/38)	7.89% (3/38)	0.00% (0/38)
对外汉语	94.44% (34/36)	50.00% (18/36)	38.89% (14/36)	5.56% (2/36)	0.00% (0/36)
数学与应用数学	94.37% (67/71)	77.46% (55/71)	7.04% (5/71)	9.86% (7/71)	0.00% (0/71)
教育学(心理教育)	94.12% (32/34)	58.82% (20/34)	14.71% (5/34)	20.59% (7/34)	0.00% (0/34)
生物技术	93.62% (44/47)	46.81% (22/47)	36.17% (17/47)	10.64% (5/47)	0.00% (0/47)
中医学	93.33% (28/30)	46.67% (14/30)	43.33% (13/30)	3.33% (1/30)	0.00% (0/30)
档案学	91.94% (57/62)	79.03% (49/62)	12.90% (8/62)	0.00% (0/62)	0.00% (0/62)
生物工程	90.70% (39/43)	44.19% (19/43)	41.86% (18/43)	4.65% (2/43)	0.00% (0/43)
药学	90.48% (38/42)	66.67% (28/42)	21.43% (9/42)	2.38% (1/42)	0.00% (0/42)
信息与计算科学	89.36% (42/47)	74.47% (35/47)	12.77% (6/47)	2.13% (1/47)	0.00% (0/47)
哲学	88.24% (15/17)	47.06% (8/17)	41.18% (7/17)	0.00% (0/17)	0.00% (0/17)
教育技术学	88.00% (22/25)	56.00% (14/25)	28.00% (7/25)	4.00% (1/25)	0.00% (0/25)
物理学	86.96% (40/46)	67.39% (31/46)	19.57% (9/46)	0.00% (0/46)	0.00% (0/46)
小学教育	83.33% (40/48)	62.50% (30/48)	10.42% (5/48)	10.42% (5/48)	0.00% (0/48)
历史学	83.33% (30/36)	44.44% (16/36)	38.89% (14/36)	0.00% (0/36)	0.00% (0/36)
艺术设计(室外环境设计)	78.18% (43/55)	61.82% (34/55)	3.64% (2/55)	12.73% (7/55)	5.45% (3/55)
美术学	75.38% (49/65)	69.23% (45/65)	6.15% (4/65)	0.00% (0/65)	0.00% (0/65)

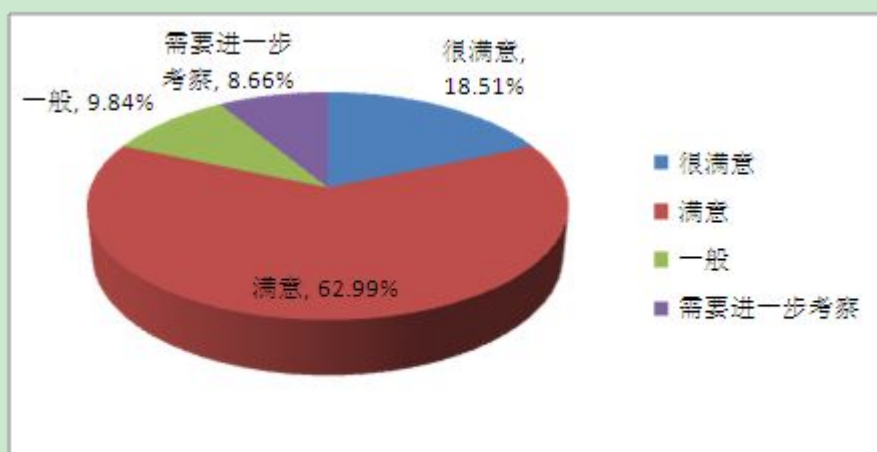
音乐学	75.31% (61/81)	59.26% (48/81)	9.88% (8/81)	6.17% (5/81)	1.23% (1/81)
-----	----------------	----------------	--------------	--------------	--------------

四、社会用人单位的评价

社会用人单位对高校毕业生思想品德、专业能力、业务素质、发展潜力的评价与反馈，是反映高校人才培养质量、毕业生就业质量的重要指标，也是促进高校不断深化教育教学改革、提高人才培养质量的重要依据。为此，学校近几年利用信函、招聘会现场调研、毕业离校前集中调研等形式开展了社会、用人单位对毕业生评价的调查和研究工作，对社会反馈的信息作出了较为科学的总结。

1、用人单位对我校毕业生的满意度

用人单位对毕业生在工作期间的满意程度，既是对毕业生本人的总体评价，也是对学校人才培养质量的总体衡量。调查结果显示，用人单位对我校毕业生表示很满意、满意的比例分别为 18.51%、62.99%。由此可见，我校毕业生在用人单位的总体表现较好，社会



认可度较高，但因工作时间不长，许多能力、素质需要在后续工作中才能充分展现。

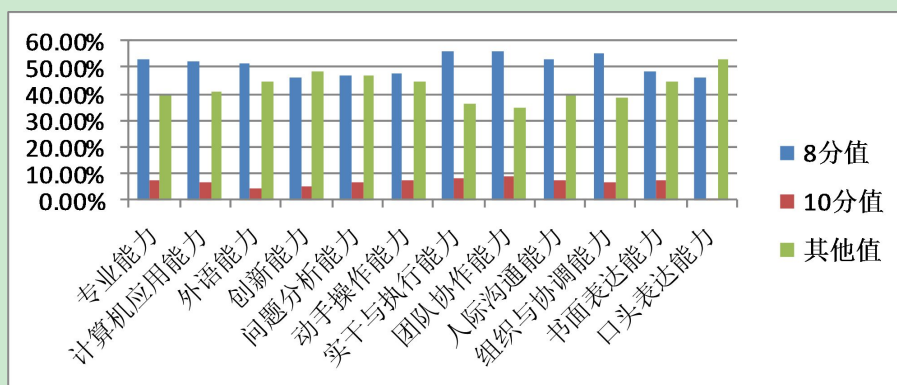
图 1. 我校用人单位对 2014 届毕业生的总体满意度调研结果

2、用人单位对我校毕业生的能力评价分析

为全面调查了解用人单位对我校毕业生各项能力的评价情况，在调查问卷中设置了有关专业能力、计算机应用能力、外语能力、创新能力、问题分析能力、动手操作能力、实干执行能力、团队合

作能力、人际沟通能力、组织与协调能力、书面表达能力、口头表达能力等 12 项能力的问题，每项均采用 10 分制。调查结果显示，绝大多数用人单位认为我校毕业生综合素质较好，尤其是专业能力、计算机应用能力、外语能力、实干与执行能力、团队协作能力、人际沟通能力、组织与协调能力等方面的能力比较突出。

图 2.用人单位对我校 2014 届毕业生各项能力满意度调查情况



第六部分 学校本科教学工作特色和经验

一、加强“两课”课程建设——注重行胜于言

2014 年，以开展研究性教学为抓手，围绕思想政治理论课由教材体系向教学体系转化，积极尝试推广“研究性教学法”“问题教学法”、“讨论教学法”、案例式教学法、互动式教学法等。用通俗易懂的语言，生动鲜活的案例，新颖活泼的形式，活跃教学氛围增强教学效果。尤其是不断强化实践教学，特别是《思想道德修养与法律基础》课程教学，请“扬州好人”群体走进思政课堂，与大学生共同探索人生理想和道德。“行胜于言”的扬州好人的感人事迹和崇高精神，极大地增强了思政课的针对性，体现了时代性。改进教学考核。采用撰写小论文、读书心得和调研报告等方法，增加平时成绩和实践成绩的比重，使学生们的期末考试卷面分数只占总成绩的 60%，其余的 40%由其在课堂内外的表现决定。这种考核，重点考查了学生对教学内容的理解、接受和运用的情况，尤其是以马克思主义基本原理分析解决问题的能力，具有很强的针对性和实效性。如今学校思想政治理论课的改革成效已经显现。在一份面向 2014 级本科新生的问卷调查中，学生对思想政治理论课的满意度为 91%，92.4% 的学生认为该课程十分重要，认为课程内容贴近实际的达 92.3%，对教师综合素质满意的学生达 92.2%。学生认可，教师高兴，学校满意，也受到媒体的广泛关注。江苏卫视，山东卫视，《扬州日报》等媒体分别从不同角度报道了扬州大学加强和改进思政课的新气象。

二、加强人才培养模式创新——注重多元协同

校地校企协同。学校主动争取社会支持，多年来积极探索校地校企联合培养新模式。开展扬州大学—江苏省农委全面合作、江阴研究院等重大合作项目。与张家港市签署合作协议，设立农村区域发展专业张家港班，实行校地“双导师、双班主任”的双轨制培养模式，定向培养会经营、善管理的“农业基层人才”。江苏立华牧业

有限公司、北京生泰尔生物科技集团 2 企业与动物科学专业合作开办校企合作班,建成了“立华菁英班”、“生泰尔班”。动科学院自 2007 年起,每年举办校企合作人才培养论坛,邀请企业负责人为学院师生作专题报告,校企双方围绕校企合作的机制和模式创新、过程和质量监控等方面进行了深度的探讨和合作。

教学科研协同。大力促进学科建设与专业建设协同、科研成果与教学内容协同、教师科研与学生自主创新协同。全面实施本科生全程“导师导生制”,本科生自一年级起就与教师、研究生一对一结对,参与教师科研工作,加强科研素养、探究能力培养。同时,通过增设开放性和研究性实验项目、建立创新实验室、全面开放教师科研实验室、资助大学生自主性实验项目,为本科生提供了一个体系完备、保障有力的自主创新平台,切实加强学生的专业技能、科研素质和创新能力培养。

不同专业协同。通过与理、工、农、医类相关专业共建和共享教学资源,互开部分理论和实验课程,互相开放创新实验室和教师科研实验室,鼓励学生辅修第二专业,实现了学生的跨专业培养,满足了专兼结合型人才培养的需求。

三、网络资源共享系统构建——注重科学规划

学校坚持使用网络教学平台开展不同程度的辅助教学活动,同时对教师建设的网络课程质量进行量化考核与评价,2014 年评选出 20 门“优秀网络课程”。2014 年学校在原有网络课程建设的基础上,针对一些公共课、基础课存在着同一门课程由多位教师授课的情况,建立了独立建设、集体共享和分工建设、整体共享的机制,这既充分尊重教师的教学成果、彰显了教师的教学个性,又凸显了教师集体智慧的力量。2014 年,学校顺利完成网络教学综合平台升级工作,升级后的(6+1)Mooc 版增加了“教学播客”和“课程联盟”两大功能模块,支持 Mooc、项目化教学等一系列先进的教学模式,在易用性、稳定性等方面亦有本质提升。网络教学平台应用进入良性发展,越来越多的教师自觉地把利用网络教学平台应用到日常课堂教学和课后知识拓展上来。在做好日常技术支持与服务的基础上,积极探

索推进平台深度应用的新途径，组织了 5 场“互联网改革时代的新发展”专题讲座和“混合课程设计与开发暨 Theol 平台（Mooc 版）培训”活动，参与教师人数 300 余人。2014 年，教学平台全年共新增课程 138 门次，现平台课程总数已达 4360 余门，其中活动课程 2045 门（春季学期）、2109 门（秋季学期）（选课学生人数大于 15 人的课程），新添加教学材料数为 19403 个，全年在线提交作业 83290 人次，全年发表论坛主题 8195，发帖 69743，网络教学平台累计访问量高达突破 2.32 亿人次（去年为 1.86 亿多）。学校注重加强多媒体及网络设备的维护、建设和更新，为多媒体课堂教学提高技术支持。改建了 70 个教室的视频设备，更换了 60 个教室的计算机和 30 个教室的音频系统，全年共更换设备 160 台套，基本上满足了多媒体教学的需求。充分发挥新建录播教室的作用，录制国家精品视频公开课 2 门 10 课时、精品资源共享课及其他课程 130 余节。

第七部分 本科教学需要解决的问题

一、本科师资的教育教学能力仍需要进一步提升

近年来，学校为加强师资队伍建设和人才强校战略，先后实施了师资队伍国际化工程、博士化工程。通过这些举措，本科教育师资队伍的质量与结构得到优化，学历层次的整体水平明显提升。但是面对高等教育的国际化、信息化的发展趋势，与广大学生对本科教育的强烈需求相比，广大教师尤其是一些引进的高层次、高学历的专业教师，他们的教学能力还有待提升。对于那些缺乏师范教育背景和教学经历的引进的高层次人才，不仅要在强化教学研究、深化教学改革方面下功夫方面，还需在进一步提升教育教学能力上花更大力气。

二、本科人才培养改革创新力度需要进一步加强

虽然学校一直注重探索人才培养模式改革，不断修订与完善人才培养方案，而且在新的培养方案进一步扩大学生自主学习空间、扩大学生自主选择权、增加实践教学比重、强化第二课堂育人功能，引导各专业重视学生实践能力和创新意识培养，以增强学生的择业竞争能力和就业适应能力。但是教师的中心地位、全员育人意识需要进一步强化，人才培养有目标定位还需要进一步明晰，人才培养质量需要进一步提高，创新创业教育、研究性教学和实践教学改革的成效有待进一步提高。

三、本科教育的国际化建设水平有待进一步提高

随着学校事业的不断发展，建设高水平大学对人才培养的国际化水平必然提出相应要求。近年来，学校虽然坚持开放办学，国际交流与合作也日趋活跃，教育国际化展现新态势，开创了新局面。但总体上说来，教师的国际化程度较低，不能满足高等教育国际化的要求；学生、尤其是本科生出国（境）交流人数和具有海外学习经历的人数偏少；与国外高校间的学生互换、学分互认、学位互授或联授的机制尚未真正确立。